

mont·bell

取扱説明書

プロテクション ロガーブーツ

Protection Logger Boots

この度はお買いあげいただき、誠にありがとうございます。この取扱説明書（以下「本説明書」といいます）は本製品の正しい取扱方法を説明しています。ご使用前に本説明書をよくお読みいただき、正しい使用方法をご確認ください。

ただし、本説明書は本製品の基本的な使用方法を示すものでありチェーンソーを使用する際の安全システム全体を解説するものではありません。安全な条件のもとで十分な練習を行い、正しい使用方法を習得してください。なお、ご不明な点等ございましたら、販売店もしくは（株）モンベル カスタマー・サービスまでお問い合わせください。本説明書は大切に保管してください。

■ 特長

本製品は登山用靴で培われた素材や機能を元に作られたチェーンソー用防護ブーツです。アウトソールは独自開発のトレールグリップ®と泥はけの良いソールパターンにより、驚異的なグリップ力を発揮。濡れた岩肌や木道でも滑りにくく、さらに土踏まず部分にスパイクを備え、林業作業時などの安全面をサポートします。さらに、アッパー部分には世界最高レベルの防水透湿性素材を使用することで、蒸れを解消し快適性を高めています。

※チェーンソー防護性能はヨーロッパ規格（EN381-3）に適合しています。

※つま先防護性能は、「EN ISO 20344 : 2004 5.3、5.4、5.5」、「JIS T8101」に準拠。安全靴に求められる耐圧迫性能は、JIS規格 100Jを上回る200Jで合格しています。

※耐踏み抜き性は、「EN ISO 20344 : 2004 5-8.2」「JIS T8101」に準拠。

■ 各部の名称



※イラストはイメージです。
※イラストは左足です。

1

■ 試験規格と防護範囲

○後述の使用方法をご覧のうえ、ご自身に合ったサイズをご使用ください。正しいサイズを使用しないと本来の性能が発揮できない恐れがあります。

○チェーンソー防護性能

EN381-3 1995 防護クラス 1 (20m/sec) に適合。

本製品の防護材とトゥカップは下図の部分です。



○つま先防護性能（耐圧迫性能）

EN ISO 20344 : 2004 5.3、5.4、5.5 に準拠。耐衝撃 : 200J 耐圧迫 : 15kN

日本工業規格 (JIS T8101) 記号 : H に準拠。

※規定を超える衝撃、圧迫に耐えることはできません。

○対靴底貫通（耐踏み抜き性）

EN ISO 20344 : 2004 5-8.2 に準拠 (1100N 以上)

日本工業規格 (JIS T8101) に準拠。

※規定を超える圧迫に耐えることはできません。

■ 安全上の注意

必ずお読みください



危険

人が死亡または重傷を負う危険が差し迫って生じることが想定される内容です。

○チェーンソーを使用する際の個人用防護具（本製品）は、あらゆる傷害に対して完全な防護はできません。防護の程度は、様々な要因（チェーンソーの速度、エンジントルク、ガイドバーと防護材との衝突角度、立っているのか、うずくまっているのかの作業姿勢など）により変わります。防護できる機能や範囲をよく理解したうえでご使用ください。

○チェーンソーの不適切な使用は事故につながります。使用者は、関係当局（厚生労働省など）とチェーンソー本体の取扱説明書で指定された安全な使用方法を遵守してください。

○本製品はチェーンソー防護性能において、ヨーロッパ規格（EN381-3）の安全基準に適合したチェーンソー防護ブーツです。その他の用途（刈払機など）には使用しないでください。

2



警告

場合により人が死亡または重傷を負う可能性が想定される内容です。
軽傷または物的損害が発生する頻度が高いことが想定される内容です。

- 本製品の損傷を防ぐために酸、油、溶剤、燃料、動物の糞や、チェーンソーの刃、とげ、金属工具などの鋭利なものが接触しないようにしてください。
- 極端に高温な排気や熱（火、オープンなど）に本製品を近づけないでください。
- 本製品は定期的なお手入れが必要です。本製品を毎日使用して頻繁に汚れる場合は、後述のお手入れ方法に沿って行ってください。
- 正しいお手入れ方法、保管方法を守ってください。誤ったお手入れや保管方法を行うと、本来の性能を発揮できない恐れがあります。
- 汚れがひどい場合は使用後すぐにお手入れしてください。樹液、チェーンソーオイル、燃料の汚れは本製品の機能性に悪影響を及ぼす恐れがあります。
- 内側の防護材が破損した場合や、何らかの方法で変更された場合は絶対に使用しないで、製品を交換してください。
- 使用前に毎回必ず点検をしてください。老朽化が認められる場合や損傷が認められたり、疑わしい場合は直ちに本製品の使用を中止してください。本来の性能が発揮できない恐れがあります。
- 衝撃や圧迫を受けた本製品は、外観の如何に関わらず、使用しないでください。
- つま先部に内蔵されたスチール製カップは硬いため、足入れには十分注意をしてください。
- 万が一かゆみ、かぶれなど足に異常を生じた際は、直ちにご使用をやめ、医師に相談してください。
- フックを使用している靴は、足首内側のフックが反対の靴に引っ掛かり、転倒やケガの恐れがあります。靴を履く際は、必ず靴ひもを一番上まで締めてください。痛みなどの理由で靴ひもを上まで締めずに歩く場合や、下山中、稜線歩きの際は、特に慎重な足運びをお願いします。
- また靴ひもが長すぎると結び目のループが大きくなり、フックに引っ掛かりやすくなります。その場合は、二重結びや靴ひものサイズ交換等で対応してください。
- 本製品の改造や分解などは絶対にしないでください。性能が損なわれ、十分に機能が発揮できない恐れがあります。
- 本製品とチェーンソー用防護パンツの裾の間にすき間ができないようにしてください。すき間があると、防護されないため、重大な事故につながる恐れがあります。



注意

人が傷害を負ったり物的損害の発生が想定される内容です。

- 表地の破れなどがある場合は直ちに使用を中止してください。
- ソールの貼りつけに使用している接着剤は、靴の使用の有無にかかわらず経年劣化により剥離が起こる可能性があります。使用後のお手入れや保管方法は本説明書に従ってください。
- 経年劣化や接着剥離は使用中に突発的に起こる可能性が高く、事故の原因にもなる可能性があります。ご使用前は靴本体やアウトソール（靴底）、ミッドソール（中底）、フック、D環等に異常がないことを点検してください。
- アウトソール（靴底）はひび割れ等の異常がないか確認してください。異常が見受けられた場合は直ちに使用をやめ、販売店もしくは弊社カスタマー・サービスまでお問い合わせください。
- 新しい靴でフィールドに出かける際は必ず十分に慣らし履きを行ってください。靴擦れなどのケガの恐れがあります。
- 油がひいてある場所で使用しないでください。転倒やケガの恐れがあります。
- 靴ひもは傷みにより、切れることがあります。フィールドに出かける際は必ず予備の靴ひもをお持ちください。

■ 使用前の点検

使用にあたっては、毎回必ず次のことを確かめてください。
異常が見られた場合は使用しないでください。

- | | |
|--|---|
| <input type="checkbox"/> ソールのはがれがないか | <input type="checkbox"/> アウトソール（靴底）が擦り減っていないか |
| <input type="checkbox"/> 縫い目のほつれや留め具の脱落がないか | <input type="checkbox"/> 靴ひもが傷んでいないか |
| <input type="checkbox"/> アッパー（甲皮）の屈曲部にひび割れなどがないか | |
| <input type="checkbox"/> アウトソール（靴底）にひび割れ等の異常がないか | |

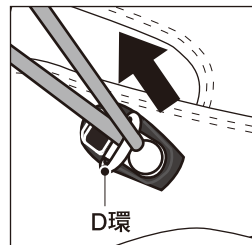
■ 使用方法

- サイズを選ぶ際は、作業時に動きを妨げないサイズを選んでください。また、歩く際にかかとが浮く恐れがあるような大きいサイズを選ばないでください。
- チェーンソーを持つ際は、必ずチェーンソー本体の取扱説明書にある適切な持ち方をしてください。不適切な持ち方をすると、本製品の防護部位が十分に発揮できない恐れがあります。

■ ロック付き D 環の使い方

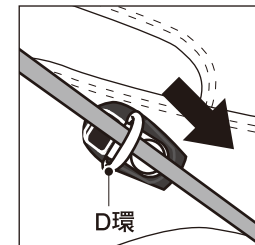
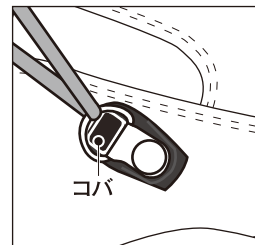
ロックするとき

- ①靴ひもをD環に通し、下図の矢印の方向に引っ張ります。



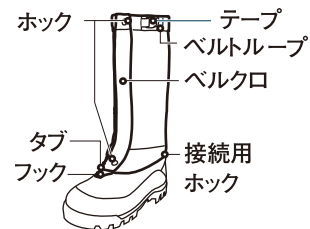
緩めるとき

- ①靴ひもを下図の矢印の方向に引っ張ります。



■ アクセサリーおよびスペアパーツ

- #1132165 ロガーゲーター（別売）…ブーツの中への木くずなどの侵入や汚れを防ぐことができます。



※イラストは左足です。

装着方法

ロガーゲーターには左右があります。内側のサイズマークを確認してください。

- ①接続用ホックをプロテクションロガーブーツのかかとに付属するリングに通して留めます。
- ②靴を履き、本製品を足に巻き付けベルクロを留めます。
- ③裾のタブを持ち、タブ内側のフックを靴ひもに引っ掛けます。
- ④テープを絞り、フィット感を調節します。テープが長い場合はベルトループに通します。

■ お手入れ方法

間違ったお手入れ方法や保管方法は本製品の寿命を縮めます。
使用後や保管時は以下の点を参考にしてください。

本製品は定期的なお手入れが必要です。汚れを放置すると経年劣化が進み、ソールのはがれ等の原因になります。

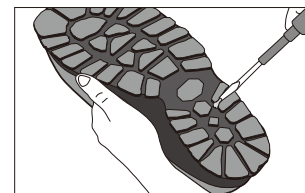
※使用されている素材は品質表示をご覧ください。

- **ご使用後のお手入れ** ※イラストはイメージです。

① 汚れ落とし

1) アウトソール（靴底）・スパイク

水洗いしてください。頑固な汚れはブラシを、詰まった石にはマイナスドライバーを使用すると簡単に取り除くことができます。
※マイナスドライバーでソールや手を傷つけないようにご注意ください。



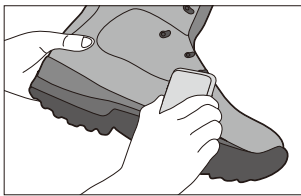
▲詰まった石を取り除く

2) アッパー (甲皮) 部分

靴ひもを靴から外します。スエード専用ブラシなどを用いて汚れを落とし、頑固な汚れは靴専用洗剤を使用して水洗いしてください。市販の靴専用洗剤以外のご使用は、皮革パーツを傷める恐れがあります。

・靴ひも

外した靴ひもをネットに入れ、洗濯機を使用すると手軽に洗えます。

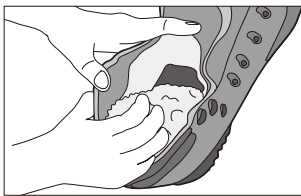


▲靴用ブラシで汚れを落とす

3) フットベッド (中敷き) ・靴内部

フットベッド (中敷き) は使用するたびに取り出し、しっかり乾燥させてください。フットベッドを取り出すことで靴内部も乾かしやすくなります。フットベッドの汚れがひどい時は靴用洗剤とブラシで洗ってください。

靴内部のライニングの汚れは、ブラッシングでかき出してください。

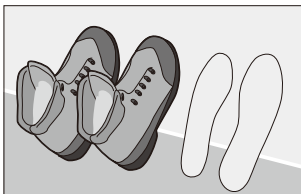


▲靴内部についた泥を落とす

2 乾燥

直射日光を避けて、風通しの良いところで2~3日かけて乾燥させてください。靴内部に水分が残っている場合は、靴用の乾燥剤を靴の中に入れてください。

※濡れた状態で直射日光やヒーター等で急激に乾燥させないでください。皮革のヒビ割れや硬化の原因となります。また靴の接着部分にすきまがでたりソール等のはがれにつながる恐れがあります。



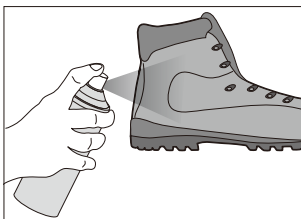
3 はっ水

はっ水処理は、汚れを取り除き、乾燥を済ませた後に行ってください。汚れがついたままはっ水処理を行うと正しいはっ水効果が得られず、防水透湿性素材の性能を発揮できない恐れがあります。

※素材を長持ちさせるために効果的な保革クリームを併せて使用されることをおすすめします。ただし、風合いが変わるため、目立たないところで試してから全体に塗り込んでください。

⚠ 注意

はっ水スプレーを使用する際は、必ず風通しの良い野外で行ってください。ご使用になるはっ水スプレー・保革クリームなどについては、それらの製品に付属の「取扱説明書」「注意書き」をよくお読みいただきご使用ください。



■ 保管方法

- 風通しがよく、湿度が高くない場所で、直射日光を避けて保管してください。
- 火のそばや暖房器具のそばなどの高温になるところに置かないでください。変形や損傷の原因になります。
- 購入時の靴箱や収納袋に入れて保管しないでください。湿気で靴の接着剤が劣化したり、カビの原因になります。
- 直射日光のあたる庭の物置や車のトランクなど高温になる場所に保管しないでください。変形や損傷の原因になります。

■ 交換の目安

- 本製品の性能が正しく発揮できないため、次の場合は新しいものに交換してください。
 - ・縫い目のほつれや留め具の脱落がある
 - ・靴ひもが傷んでいる
 - ・アッパー (甲皮) の屈曲部にひび割れなどがある
 - ・アウトソール (靴底) にひび割れ等の異常がある
- 使用状況により次の要因はさらに本製品の劣化を早める可能性があるため、早めに交換してください。
 - 化学薬品との接触・高温下での使用・長期間の紫外線の曝露・摩滅・切断など・不適切な保管方法またはお手入れ方法
- 下記の場合は交換修理が可能な場合があります。後述のアフターサービスの項目をご覧ください。
 - ・ソールのはがれがある
 - ・アウトソール (靴底) が擦り減っている

■ 廃棄方法

- 本製品を使用しなくなった場合は、以後使用されることが無いように表地を切るなどして廃棄してください。
- 廃棄方法はお住まいの自治体の収集方法に従ってください。

■ アフターサービス

お買い求めいただきました本製品は万全を期して製造しておりますが、万一不備な点がございましたら、お買い求めいただいた販売店、もしくは下記の弊社窓口までご連絡ください。

製造上の欠陥による不具合の場合は無償で交換させていただきます。なお、修理、交換等の要否につきましては、弊社の裁量にて判断させていただきます。

なお、以下のような原因での破損、不良につきましては保証いたしませんのでご了承ください。

- 本製品の誤った使用方法によるもの
- 間違ったお手入れ、保管方法、経年変化による素材劣化
- 乱暴な取り扱いによるもの
- その他、製造上の欠陥以外の原因によるもの

破損時は弊社にて診断をして、修理が可能な場合はご要望により有償にて修理をさせていただきます。

アウトソール (靴底) の交換

モンベルではアウトソールの交換修理を有償にて行っています。アウトソール (靴底) の磨耗は、スムーズな歩行を妨げます。「滑りやすくなった」と感じたり、かかとやつま先部の減りが目立つようなら早めに交換をしてください。

※スパイクのみの交換は行っていません。

※アウトソールの交換修理の際は、ミッドソール・アウトソール・スパイクを全て交換します。

また、ミッドソール (中底) や靴本体との接合部の損傷にも注意し、異常が見られた場合は直ちに使用をやめ、販売店もしくは弊社カスタマー・サービスにご相談ください。

※アッパーの状態によっては交換できない場合があります。

■ 仕様

品番：1132164
品名：プロテクション ロガーブーツ
素材：(アッパー) 2.0mm厚ヌバックレザー、ゴアテックス ファブリクス (ミッドソール) EVA (つまさき) スチール (防護材) ステンレス鋼混ケブラー® 繊維

■ その他

※本製品の仕様、デザインは予告なく変更されることがあります。また、重量などのスペックには誤差が生じる場合があります。

Protection Logger Boots

Protection Logger Boots

Thank you for purchasing this product. Before using, please carefully read this manual for instructions on the proper care and usage of this product.

Please understand this manual only explains how to use the product and adjust fit and does not go into detail regarding using the product safely or safe chainsaw usage. You are personally responsible for learning the proper techniques and safety procedures for using this product.

If you have any questions regarding this product, please contact Montbell Customer Service or the store of original purchase. Keep this manual for future reference.

■ Description

Protection Logger Boots are chainsaw safety boots, capitalizing on the materials and functions tested with Montbell's mountaineering boots. The Montbell original Trail Gripper outsole and specifically-designed sole pattern ensure excellent traction on rough terrain, even on wet rocks or wooden paths. Spikes on the sole further assure safety, while the Gore-Tex upper provides world class waterproof/breathability and comfort.

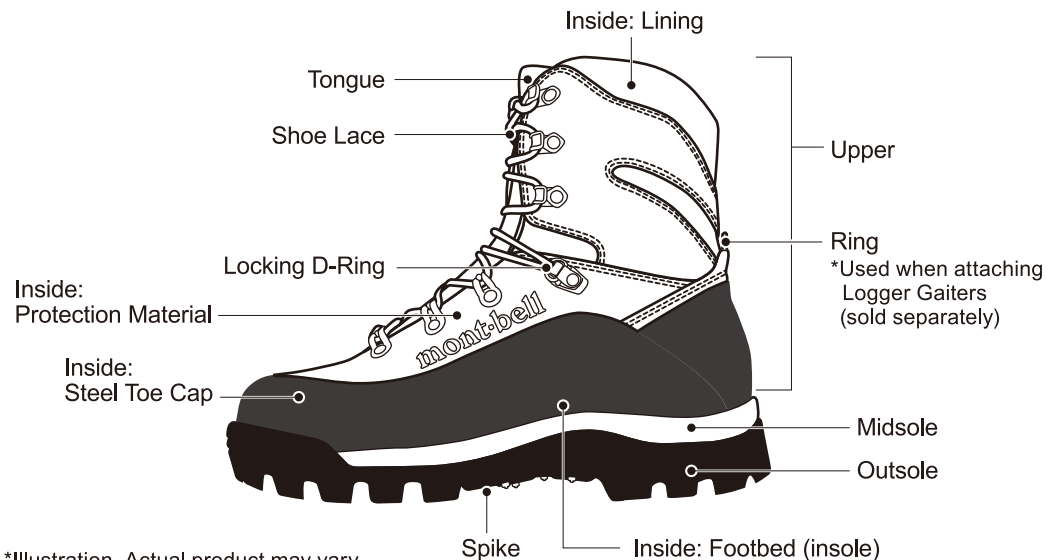
*The boots meet the requirement of European standard (EN381-3).

*The toe protection meets the requirement of EN ISO 20344 : 2004 5.3, 5.4, 5.5 and JIS T8101.

Its test result of 200J well exceeds the JIS standard 100J.

*The outsole strength meets the requirement of EN ISO 20344 : 2004 5-8.2 and JIS T8101.

■ Components



*Illustration. Actual product may vary.

*Illustration of left shoe.

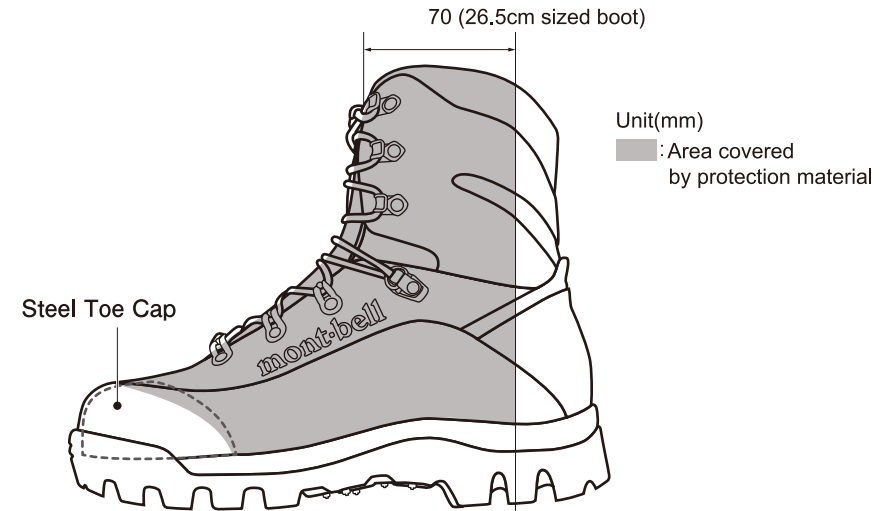
■ Standard and Range of Protection

○Choose the right size of boots. Otherwise, it may lead to decrease in performance.

○Chainsaw Protection

EN381-3 1995 Class 1 (20m/sec)

Protection material and toe cap are covering the area below.



○Toe Protection (Impact, compression resistance)

Fulfil the requirement of EN ISO 20344 : 2004 5.3, 5.4, 5.5. Impact resistance 200J.

Compression resistance 15kN.

Meet the requirement of JIS T8101 / H.

*Unable to resist greater impact/compression levels than the above.

○Outsole Protection (Penetration resistance)

The outsole strength meets the requirement of EN ISO 20344 : 2004 5-8.2 (1100N or more) and JIS T8101.

■ Safety Warnings!

Please read carefully.



DANGER!

Under certain conditions,
use of this product can result in major injury or death.

○Personal protective equipment cannot provide absolute protection against injuries when using a chainsaw. The degree of protection depends on a large number of factors (for example chainsaw speed, engine torque, angle of impact between guide bar and fabric, working posture crouched/standing, etc.) It is important to understand the limitations of your personal protective equipment before using them in real world applications.

○Improper chainsaw use can lead to accidents. Users must observe safety regulations specified by the relevant authorities (i.e. Department of Environment) and the safety advice given in the chainsaw owner's manual.

○This product fulfils the requirement of European standard (EN381-3) as protective footwear. Do NOT use this product for other purposes.



WARNING!

Under certain conditions, use of this product can result in injury, death, or property damage.

- Avoid any contact with sharp or pointed objects (saw chain, thorns, metal tools, etc.) or aggressive substances such as acids, oil, solvents, fuel, animal feces, etc. to prevent damaging the material.
- Do NOT expose boots to extremely hot objects (exhaust, etc.) or other sources of heat (fire, ovens, etc.).
- This product requires regular maintenance. Please follow recommended care instructions especially when frequent cleaning is needed.
- Prior to use, check the product's condition and stop using immediately if you notice any damage or irregularities.
- Clean the boots immediately after heavy soiling. Resin, oil and fuel stains can reduce or ruin the Boots' protective effect.
- Stop using this product when the protection materials are damaged or altered.
- Please follow recommended care and storage instructions. Improper care and storage can lead to decrease in performance.
- If the product receives a strong or significant impact, stop using the product immediately, even when the outer appearance shows no signs of damage.
- Put the boot on carefully. The steel toe cap may hurt your toe.
- If itching or rash develops, stop using these boots immediately and seek medical attention.
- Make sure lacing the boots all the way up. Otherwise, a free hook may catch on the hook of the opposite boot, resulting in a fall or injury. When walking without lacing them all the way up, due to blisters or any other reason, pay special attention to your steps. A bigger lace loop is likely to snag in the hook of the other boot. In order to avoid an accident, try making loops smaller by tying a double knot or replacing the laces with shorter ones.
- Do NOT perform modifications or alterations to the boots. May ruin the boots' protective effect.
- Make sure there is no gap between this product and chainsaw pants. Such gap may lead to a serious injury.



CAUTION!

Under certain conditions, use of this product can result in injury or property damage.

- Stop using immediately when you notice any irregularities or damage on the boots.
- The glue that is used to attach the sole to the boot can degrade over time causing the sole to peel off of the boot, even if the boot is never used. To help prevent this, please follow the care instructions in this manual.
- Accidents can occur while you are hiking or trekking due to glue degrading or aging. Prior to use inspect the outsole, midsole, hooks and D rings for damage or irregularities.
- When inspecting the outsole, look for cracks in the rubber that can result from the constant bending of the boot. If you notice any damage or irregularities, stop using immediately and contact Montbell Customer Service or the original store of purchase.
- Before using new boots, be sure that they are thoroughly broken in. New boots that have not been broken in can cause foot pain and possibly lead to injury.
- Do NOT use on oiled surfaces. There is a possibility of slipping and causing injury.
- Prior to use, check the shoelaces for damage. Shoelaces that are damaged can sever during use.

Check before use ; Check the product's condition before each use and stop using immediately if you notice any irregularities.

- | | |
|---|--|
| <input type="checkbox"/> The sole is not peeling away from the boot. | <input type="checkbox"/> The outsole has not become worn. |
| <input type="checkbox"/> Damage to the stitching or missing shoe lace hooks | <input type="checkbox"/> Damage to the shoelaces |
| <input type="checkbox"/> Tears in the upper from bending | <input type="checkbox"/> Cracks in the outsole from repeated bending |

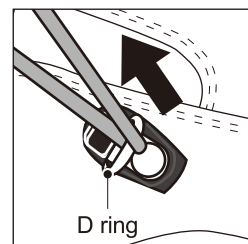
Directions

- Choosing the right size boots is the key to the optimum performance at the field. Avoid choosing overly large sized boots, tending to cause heel lift.
- When operating chainsaw, always be sure to hold the chainsaw as detailed in the chainsaw's user's manual. Improper operation of the chainsaw may reduce or ruin the boots' protective effect.

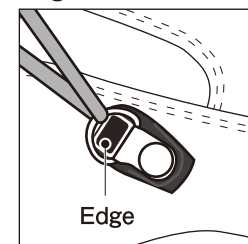
How to Use Locking D-Ring

To lock

- ① Pull the lace towards the arrow pointing direction.

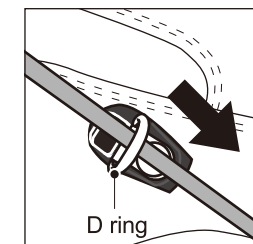


- ② Pull the lace till the D ring locks around the edge.



To unlock

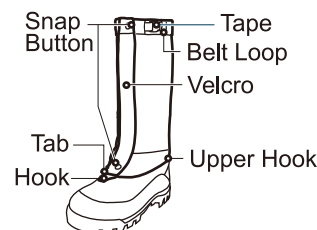
- ① Pull the lace towards the arrow pointing direction.



Accessories

- #1132165 Logger Gaiters (sold separately)

Gaiters specially designed for forestry work. Prevents bark chips and dirt from entering.



Directions

The product has left and right sides. Look at the tag on the inside.

- ① Attach the upper hook to the heel ring on the Protection Logger Boots.
- ② Wear your boots and fix the gaiters using the Velcro.
- ③ Pull the bottom tab down and attach the hook to shoelaces.
- ④ Tighten the adjustor strap. Use the belt loop for extra slack.

*Illustration shows left foot.

Care Improper care and storage of your boots can shorten their lifespan. Follow the recommendations below to extend the lifespan of your boots.

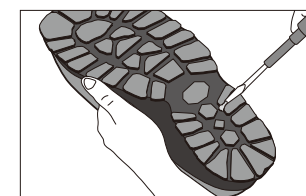
This product requires periodic maintenance. Soiled boots will degrade and age quicker and can lead to the sole peeling away from the boot. *Check the product's specifications for material information.

- Care after use ※Illustration. Actual product may vary.

1) Washing

1) Outsole, Spike

Wash with water. For heavy soiling or stains use a brush. For rocks lodged in the treads, carefully use a screwdriver to remove, taking care not to damage the shoes or injure your hand.



▲Removing a rock lodged in the shoe's tread

2) Upper

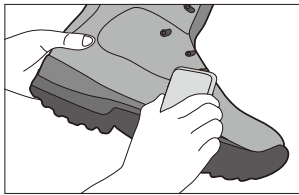
Remove the laces. To clean, use a shoe specific brush (for nubuck or suede shoes, use a brush suitable for leather) and for heavy soiling, wash with water. Only use shoe specific soaps. Ordinary soaps can damage the leather parts of a shoe.

- Laces can be placed in a laundry bag and washed in a washing machine.

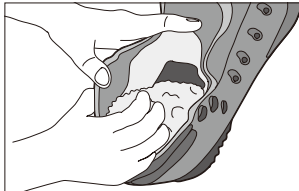
3) Inside the shoe including footbed (insole)

After every use, remove the insole from the shoe and allow it to dry completely. This also allows the inside of the shoe to dry. If necessary, the insoles can be washed using a shoe specific cleaner and a brush.

If the inside of the shoe is leather, it can be wiped cleaned. If the lining is a synthetic material, it can be cleaned using a brush.



▲Using a brush to remove soiling

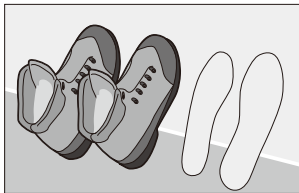


▲Dirt being removed from the inside of the shoe

② Drying

Allow to dry for 2 to 3 days in a well ventilated, cool, dry place. If there is water in the shoe, insert a shoe drying insert into the shoe.

- ※Do not dry wet shoes in the sun or near a heater or dryer. Drying too quickly can damage leather and cause cracking and stiffening. This can also damage the adhesive and cause the sole to peel away from the shoe.



③ Water Repellent

Apply water repellent spray after the boots have been cleaned and allowed to dry. Applying water repellent spray while the boot is soiled will not properly treat it and can affect the breathability.

- ※Although leather conditioner will help suede boots last longer, it will change the appearance of the material. Test by applying to an inconspicuous spot on the boot before applying to the entire boot.

⚠ **Apply water repellent spray in a well-ventilated place.**

Before using water repellent products and leather conditioners, be sure to read the directions.



■ Storage

- Store in a well ventilated, cool, dry place. The following storage methods can cause the shoes to deteriorate quickly.
 - The original box or bag at the time of purchase.
 - Any area exposed to direct sunlight.
 - A car trunk or other area subject to high temperatures.

■ Lifespan of Product

- Require immediate replacement when the product is damaged as described below.
 - Damage to the stitching or missing shoelace hooks
 - Damage to the shoelaces
 - Tears in the upper from bending
 - Cracks in the outsole from repeated bending
- Require replacement soon when the product is affected by the following.
 - Exposure to chemicals – Use during hot weather – Extended exposure to ultraviolet light – Abrasion – Sharp edges – Improper care and storage
- Repair or replacement may be possible when the following is observed.
 - The sole is peeling away from the shoe
 - The outsole has become worn

■ Disposal

- When the product has reached the end of its lifespan and must be retired, destroy the product to ensure it can never be used again, for example by cutting the fabric.
- Please follow local regulations regarding waste disposal.

■ Warranty

Montbell's warranty covers all defects in materials and workmanship to the original owner, for the lifetime of the product. If a product ever fails due to a manufacturing defect, Montbell will repair or replace the product at Montbell's discretion. This warranty does not cover damage(s) caused by accident, improper care, negligence, misuse, alterations or normal wear and tear. Damage(s) not covered under warranty will be repaired at a reasonable rate. If you would like to make a warranty inquiry, please contact Montbell Customer Service or the store of original purchase.

Resoling services

Outsoles that have worn down can affect how you walk. If you notice that the treads aren't "gripping" well or if the toes or heels have become worn, it is generally time to replace the soles. If you notice the midsole has started to peel away from the shoe, stop using the shoes.

- *Spikes are NOT repaired or replaced.
- *Outsoles, midsoles and spikes are replaced all together at the same time. Stop using the product when any damage is observed on midsoles or bonding sections, and contact Montbell Customer Service or the store of original purchase.
- *Resoling may not be possible depending on the upper conditions.

■ Specifications

Style# : 1132164
Name : Protection Logger Boots
Material : (Upper) 2.0mm-thick nubuck leather, Gore-tex (Midsole) EVA
(Toe) Steel (Protection Material) Stainless steel and Kevlar® combined fabric

All product specifications and design are subject to change without prior notice. Actual product specifications may vary.

mont-bell Co.,Ltd.

2-2-2 Shinmachi, Nishi-ku, Osaka 550-0013 JAPAN
<https://www.montbell.com/>